

Configurando impressoras no Linux

SISTEMA DE IMPRESSÃO NO LINUX

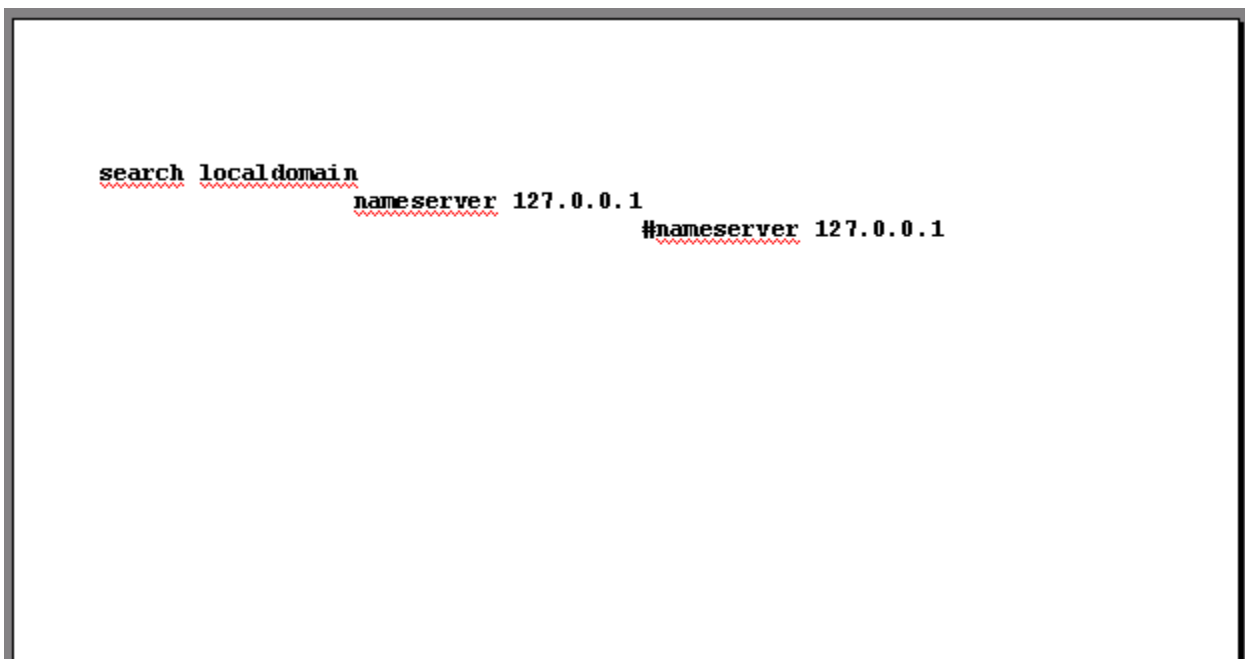
Quando você pressiona o botão Print (Imprimir) em um aplicativo ou executa o comando `lpr` para imprimir um documento no Linux, este documento não vai diretamente para a impressora porque ela pode estar ocupada. Ao contrário, o documento é armazenado em um arquivo temporário no **diretório de spool** da impressora. Como sugere a palavra spool, os documentos são retirados do diretório, um de cada vez. Cada impressora tem o seu próprio diretório de spool.

TESTANDO A PORTA PARALELA

O primeiro passo da configuração é testar se a porta paralela foi reconhecida na inicialização do Linux. Um PC suporta no máximo 3 portas paralelas que são chamadas no MS-DOS de LPT1, LPT2 e LPT3. No Linux as mesmas portas paralelas são chamadas, respectivamente, de `/dev/lp0`, `/dev/lp1` e `/dev/lp2`. Como a maioria dos PCs possuem uma única porta paralela, o dispositivo provavelmente reconhecido pelo Linux deve ser o `/dev/lp0`. Para testar se a porta paralela está OK tente imprimir o arquivo `/etc/resolv.conf` nela:

```
cat /etc/resolv.conf > /dev/lp0
```

O resultado do teste deverá ser parecido com o da figura a seguir:



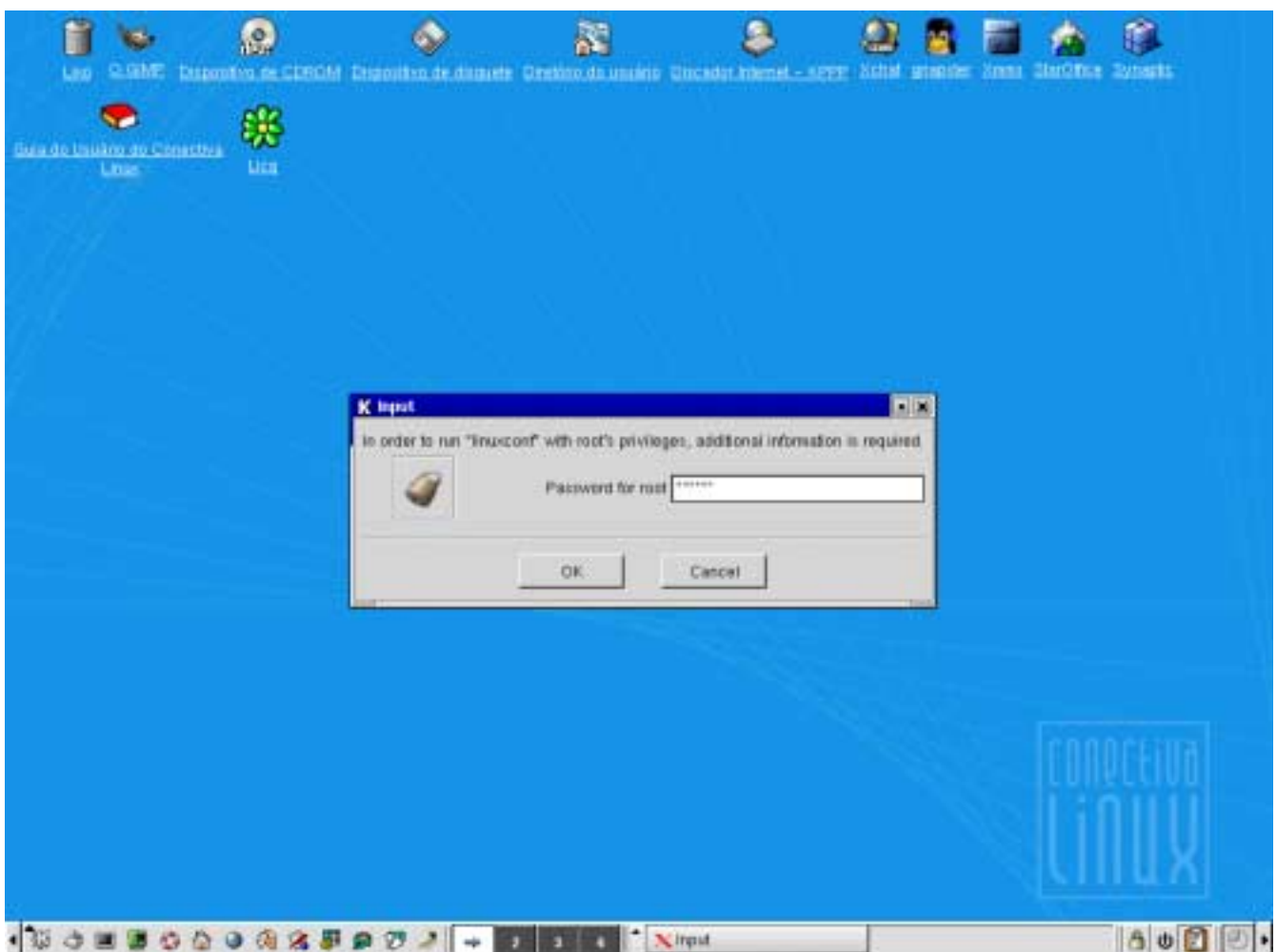
Observação: Nesta aula você aprenderá como corrigir o efeito escada presente no exemplo da figura acima.

CONFIGURANDO IMPRESSORAS COM LINUXCONF

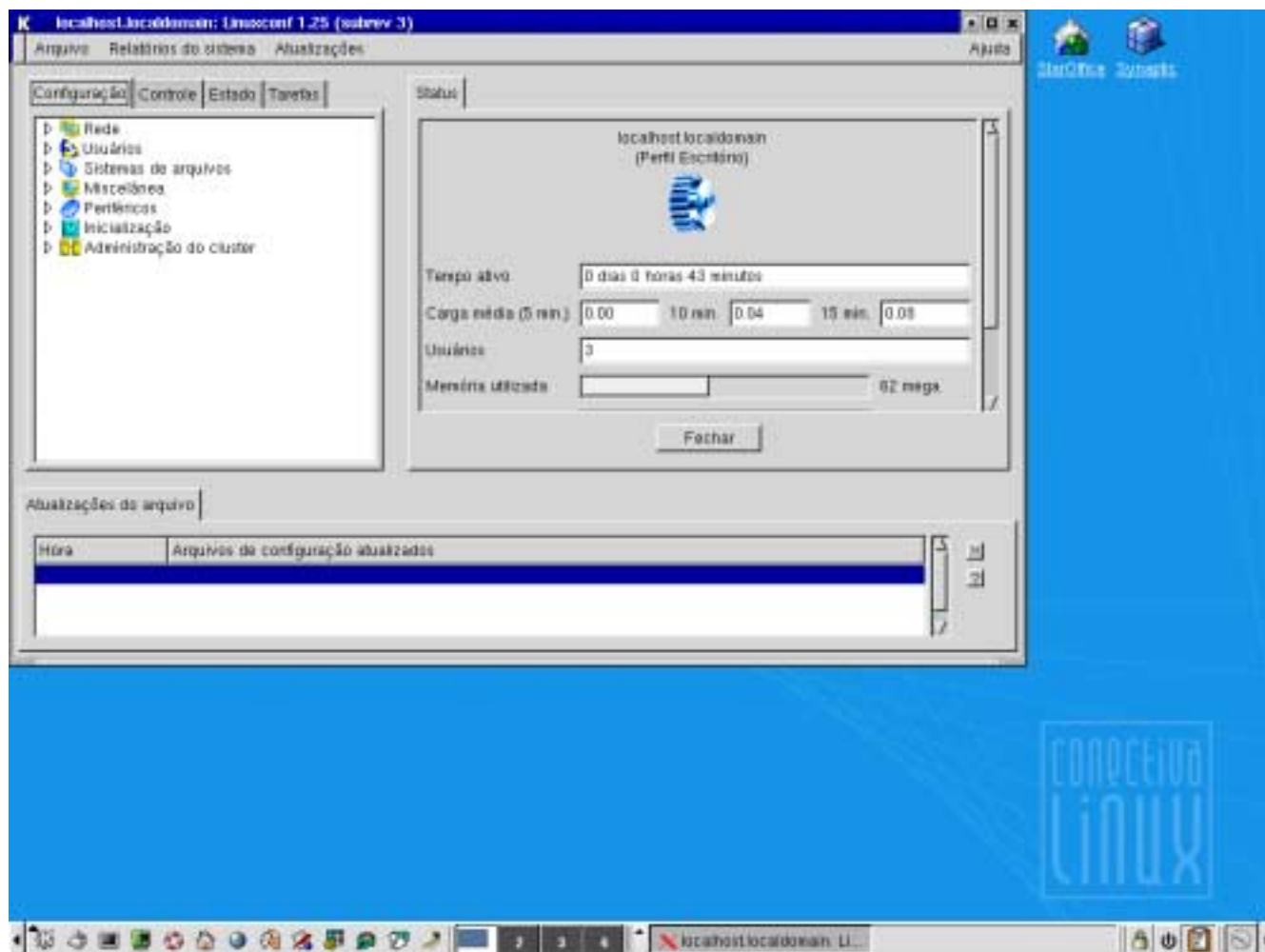
LinuxConf é um programa que possui vários módulos de configuração do Linux entre eles o da impressora. Para inicia-lo, entre no ambiente gráfico, clique no menu **K** (Iniciar) e selecione **Preferências -> LinuxConf**:



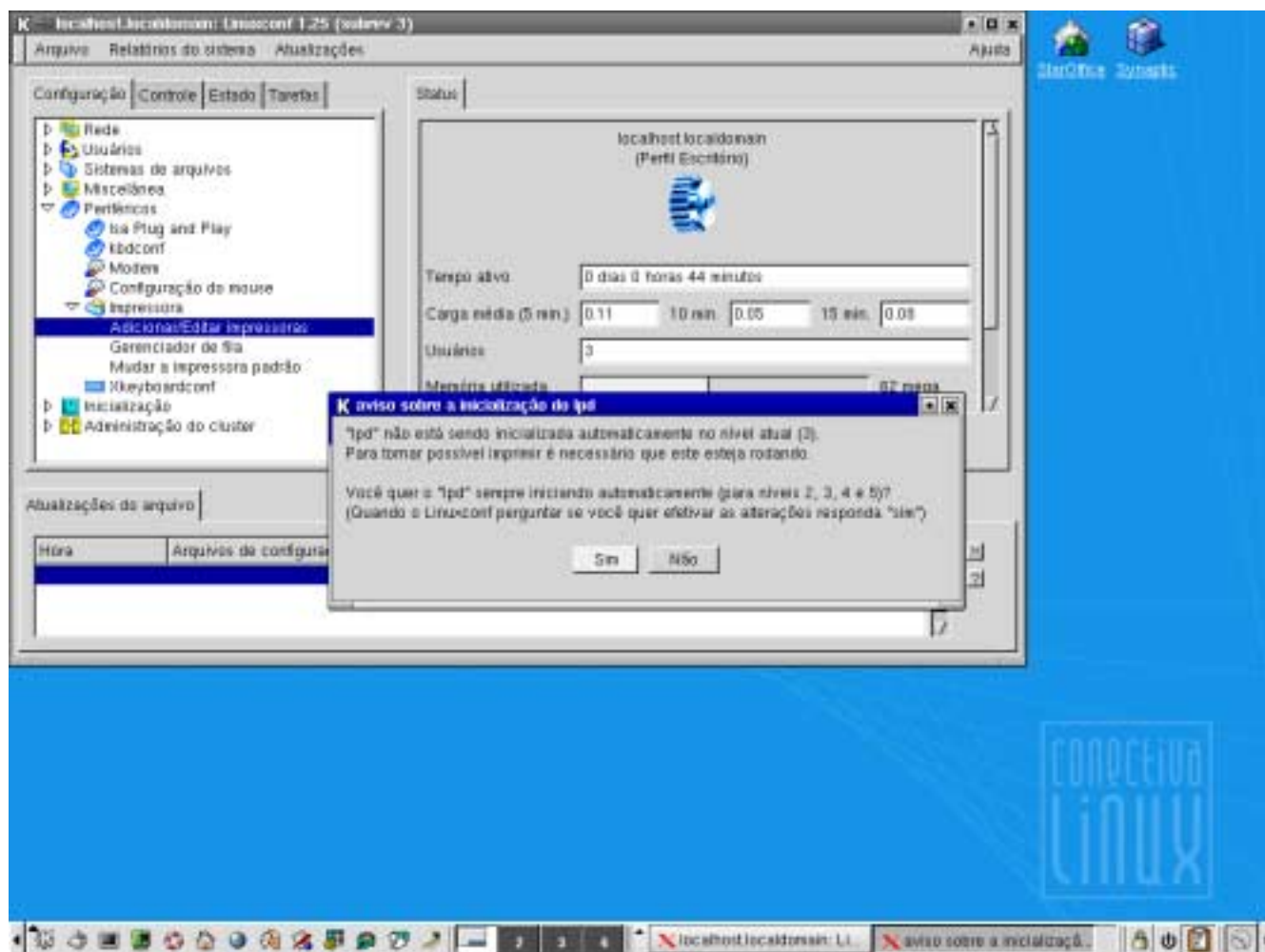
Em seguida, o Linuxconf solicita a senha do superusuário para você rodá-lo com privilégios de root:



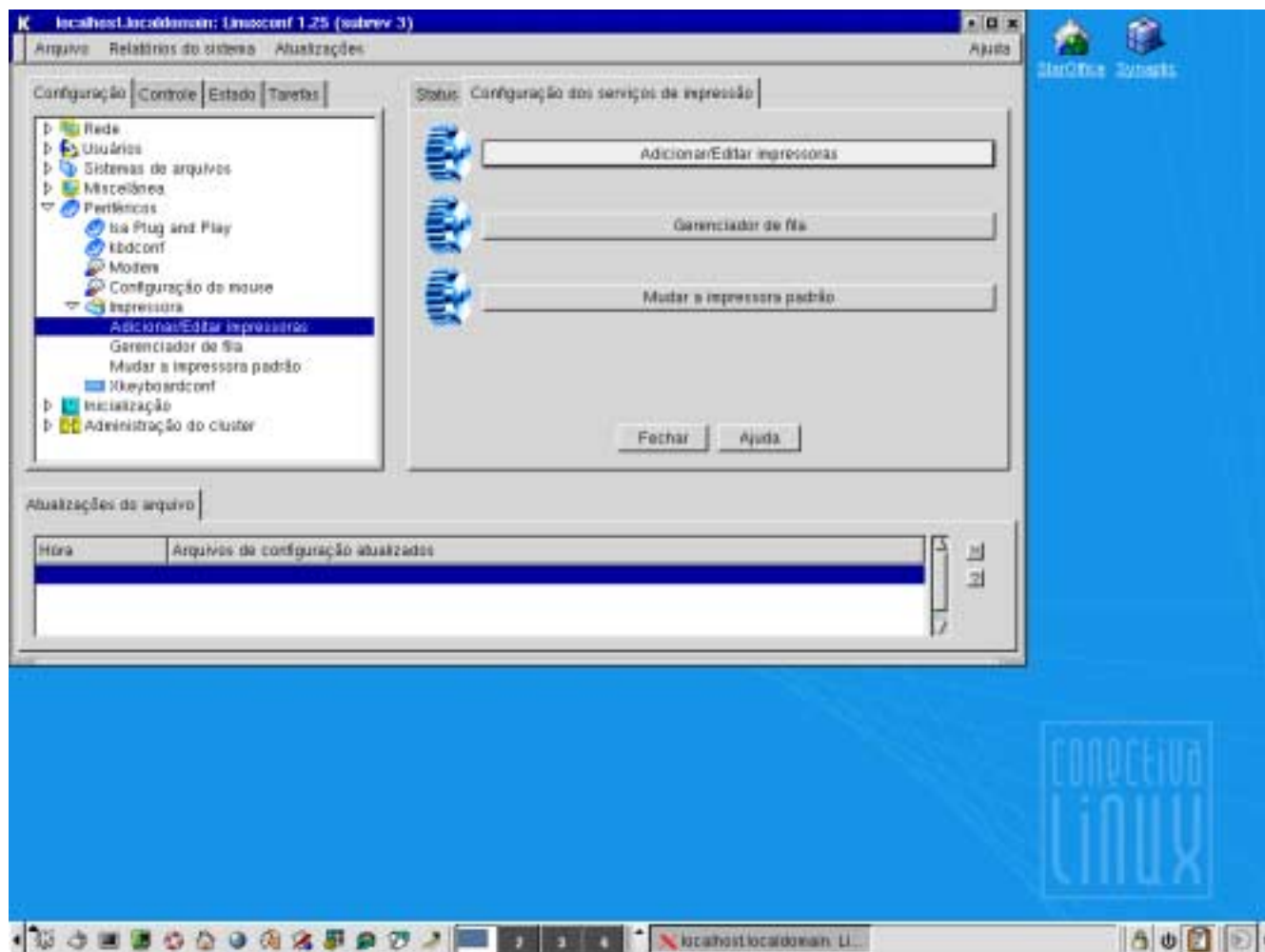
Na seqüência, surgirá o painel de configuração do LinuxConf:



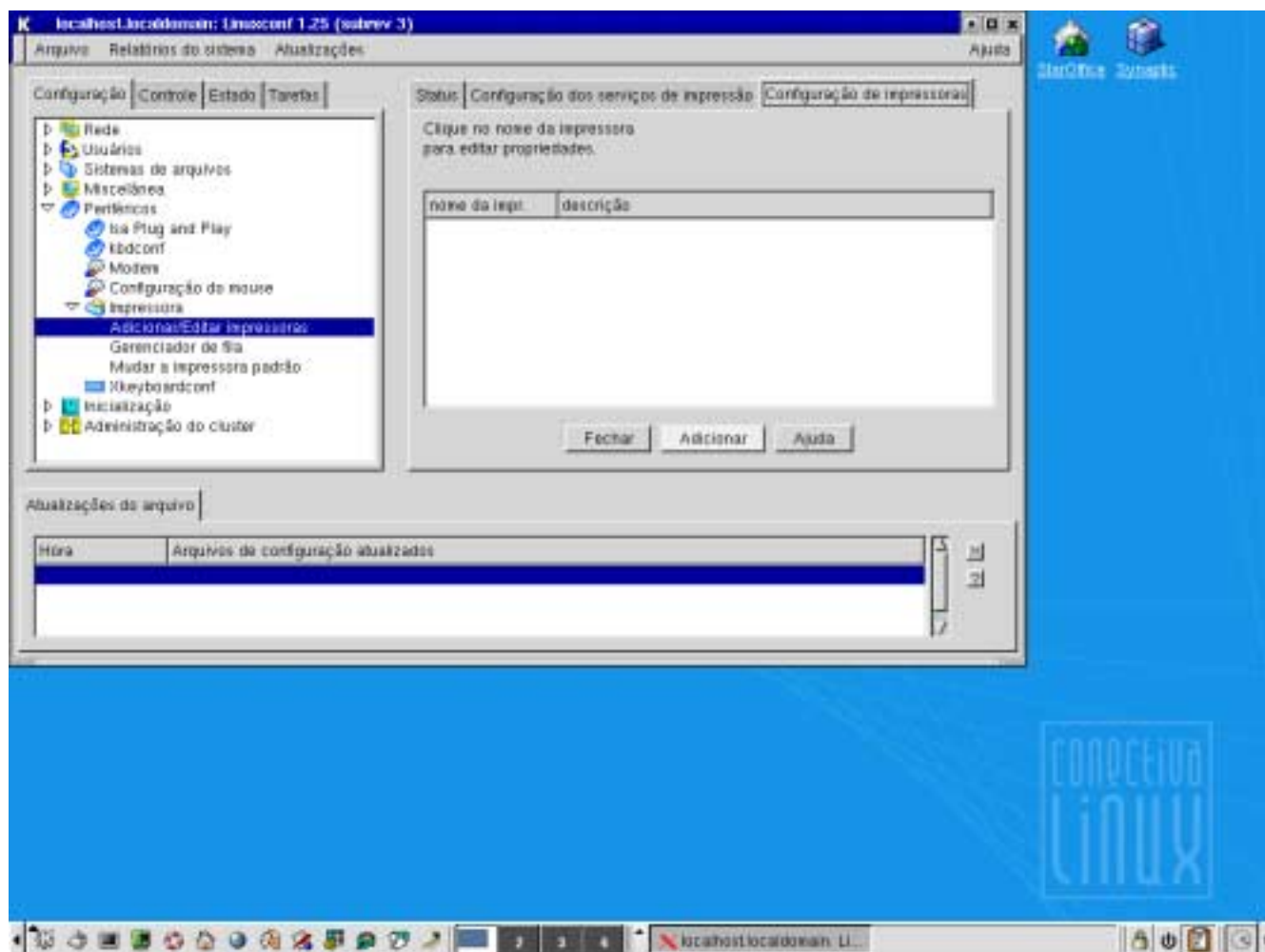
Clique em **Periféricos -> Impressoras -> Adicionar/Editar Impressoras**. O LinuxConf apresentará uma caixa de diálogo avisando que o serviço de impressão (lpd) não está sendo ativado automaticamente na inicialização do Linux. Para tornar possível imprimir é necessário que este esteja rodando. Portanto, clique em **Sim** para sempre ativa-lo automaticamente:



Em seguida, clique no botão **Adicionar/Editar impressoras**:



Em seguida, clique no botão **Adicionar** da guia **Configuração de impressoras**:



Em seguida, você deve especificar o nome de como sua impressora está conectada (mantenha o nome **lp**). O diretório de fila não deve ser alterado ele especifica o caminho para o diretório onde os trabalhos de impressão serão armazenados até que a impressora possa imprimi-los. Por padrão os diretórios de spool estão licalizados em **/var/spool/lpd**. Normalmente, um diretório de spool de uma impressora recebe o mesmo nome da impressora. Por exemplo, se o nome da impressora for **lp** o seu diretório de spool será **/var/spool/lpd/lp**.

Nesta guia você também deve informar qual será a forma de comunicação que o Linux terá com a impressora:

Impressora Local

Esta opção deve ser selecionada quando a impressora que você deseja configurar estiver ligada diretamente a uma das portas físicas do sistema Linux.

Fila Remota

Esta opção deve ser selecionada quando a impressora que você deseja configurar estiver conectada em um servidor Linux/Unix remoto.

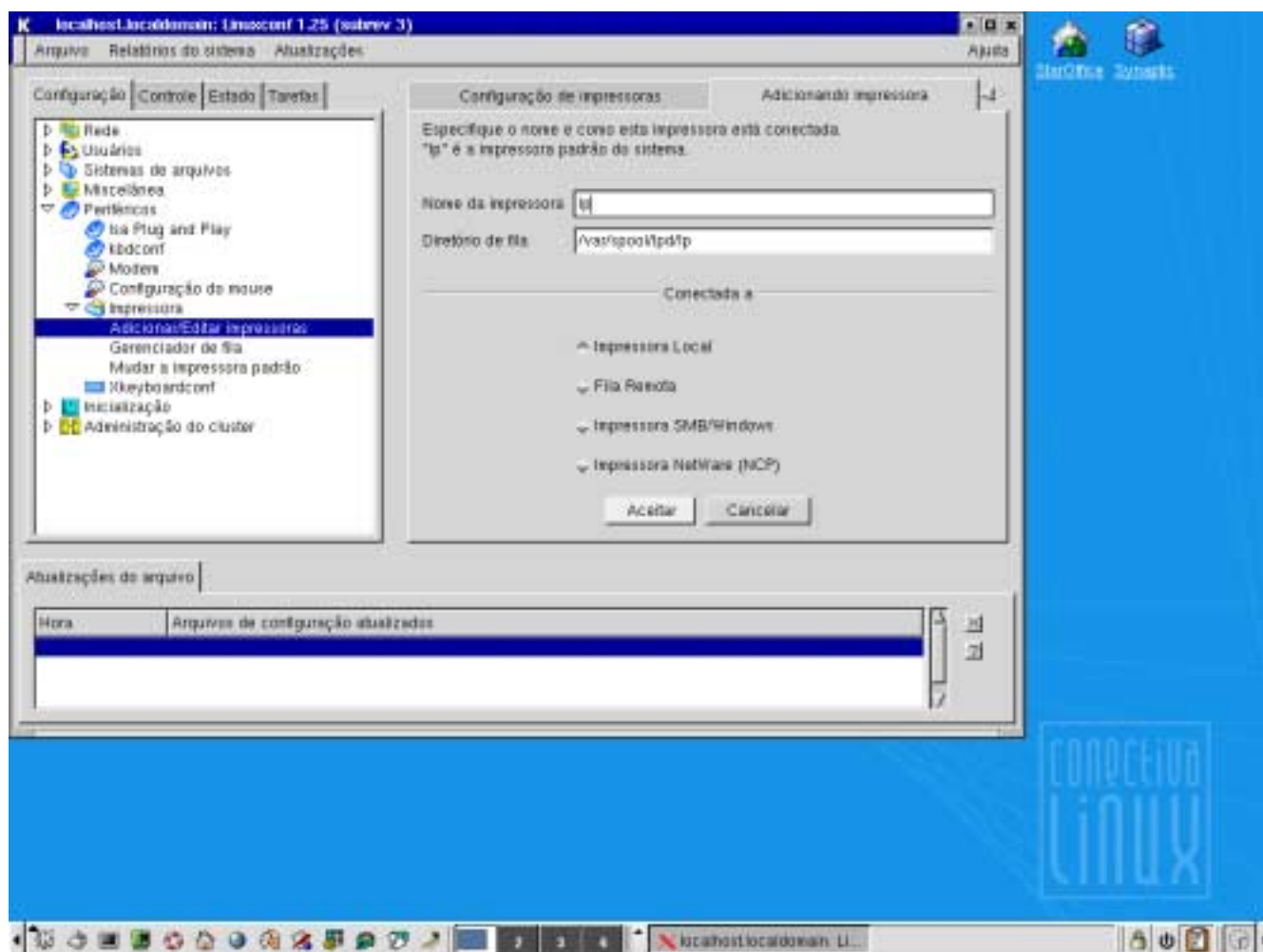
Impressora SMB/Windows

Esta opção deve ser selecionada quando a impressora que você deseja configurar estiver conectada em um servidor Windows9x/NT remoto.

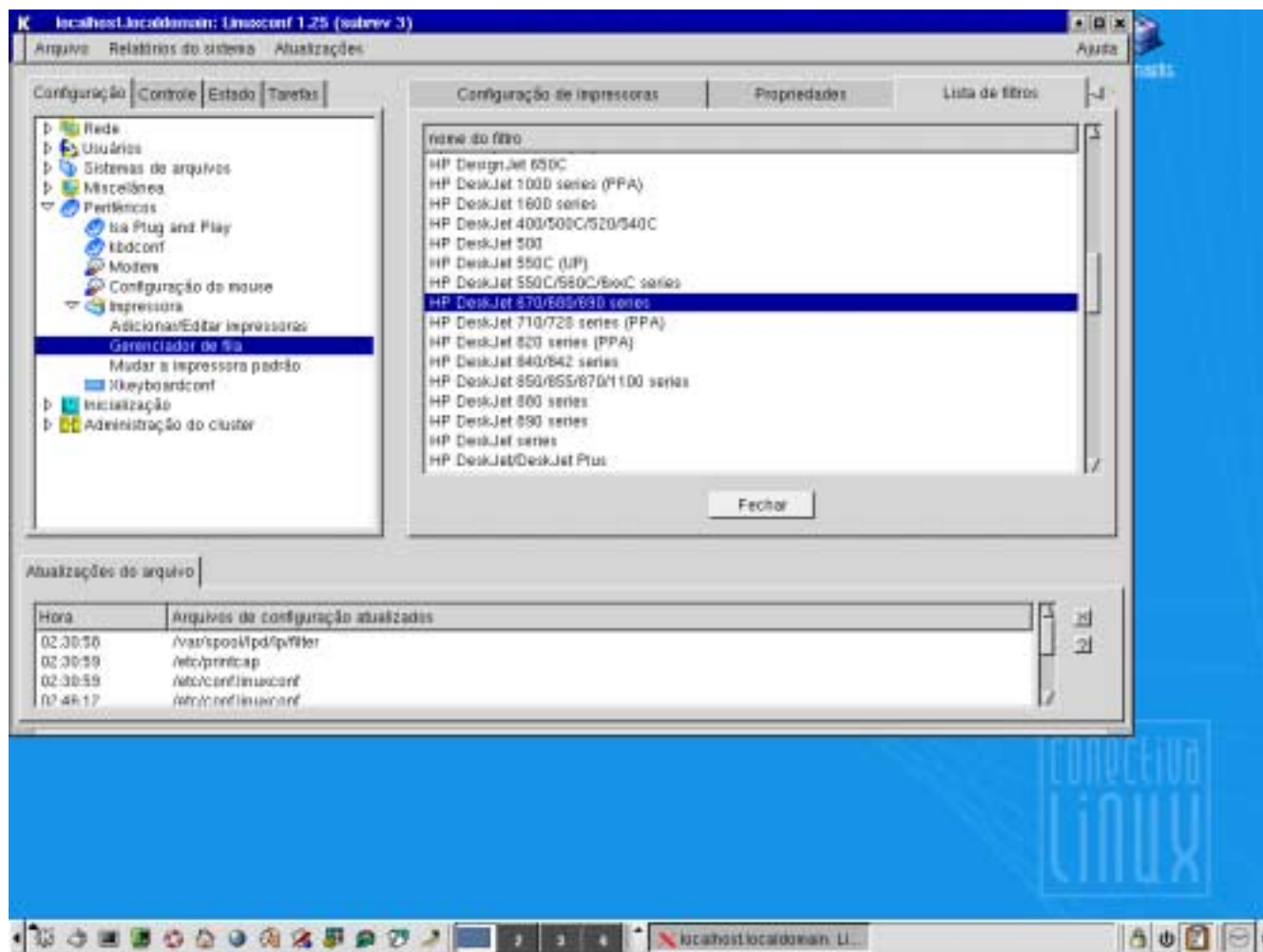
Impressora Netware (NCP)

Esta opção deve ser selecionada quando a impressora que você deseja configurar estiver conectada em um servidor Netware remoto.

Nesta aula estamos configurando uma impressora conectada diretamente ao seu micro, portanto selecione Impressora Local e clique sobre o botão **Aceitar**:



Para editar as propriedades da impressora, clique sobre o nome da impressora recém criada (lp) e em seguida clique sobre o botão **Selecionar Filtro**. Depois selecione o modelo da sua impressora e clique no botão Fechar:



Em seguida, clique sobre a guia **Opções de filtro** e selecione as opções **Enviar EOF** (Ejetar a folha após o término da impressão) e **Consertar Efeito Escada** (Corrigir o efeito escada).

Pronto. Agora clique em **Fechar -> Fechar -> Fechar -> Fechar**. A configuração da impressora foi concluída e você está pronto para imprimir seus documentos. Experimente!